

SENCOR®

Let's live!



ANDROID MULTIMÉDIA PC

SMP 5000PRO
SMP 9003PRO

NÁVOD K OBSLUZE
CZ



Úvod

Děkujeme vám, že jste si vybrali náš produkt. V této uživatelské příručce naleznete potřebné informace pro pohodlné použití vašeho přístroje. Prosim, přečtěte si jej pečlivě před prvním použitím a uschovejte si jej.

Prohlášení

Snažili jsme se zajistit nejaktuálnější informace týkající se tohoto produktu. Na obsah této uživatelské příručky se neposkytuje záruka a odmítáme jakékoliv odvozené záruky. Poskytnuté údaje uvedené v této příručce jsou pouze instrukce pro provoz zařízení.

Vyhrazujeme si právo provést opravy, změny a překlady v této příručce bez předchozího oznámení. Z tohoto důvodu doporučujeme, abyste pravidelně navštěvovali naše webové stránky a získali nejnovější informace.

Obsah

1. Důležité bezpečnostní instrukce.....	2
2. Specifikace	6
3. Obsah balení	7
4. Dálkové ovládání.....	8
5. Schéma zapojení.....	9
5.1. Použití propojení HDMI.....	9
5.2. Použití propojení A/V (CVBS).....	9
5.3. Připojení k místní síti	10
6. Uvedení do provozu a použití.....	12
6.1. Uvedení do provozu.....	12
6.2. Pokročilé nastavení	13
6.3. Použití přístroje	13
6.4. Kodi – první spuštění.....	14
6.5. Ovládání aplikací.....	15
6.6. Hotspot	15
6.7. Vstupní periferie	15
6.8. Tovární nastavení:	15
7. Řešení problémů	16

1. Důležité bezpečnostní instrukce

Obecné bezpečnostní pokyny

- Přečtěte si tento návod. Řiďte se tímto návodem a instrukcemi v něm uvedenými.
- Dbejte všech varování.
- Dodržujte všechny pokyny.
- Používejte pouze doplňky a příslušenství uvedené výrobcem.
- **Na přístroj se nesmí umístit otevřený plamen, např. hořící svíčka.**
- Používejte přístroj v mírném klimatickém pásmu.
- Výrobce ani prodejce přístroje v žádném případě neodpovídají za jakékoliv přímé i nepřímé škody zapříčiněné nedodržením pokynů pro instalaci, nastavování, obsluhu, ošetřování a čištění tohoto přístroje uvedených v tomto návodu.
- Chraňte přístroj před úderem, pády, nárazy, otřesy, vibracemi, vlhkem a prachem.
- Před vaším souhlasem s používáním přístroje dětmi musí být děti způsobem odpovídajícím jejich věku poučeny o správném a bezpečném používání přístroje.

Instalace, ovládání

- Přístroj instalujte podle pokynů v návodu.
- Okolo přístroje ponechte na všech stranách volný prostor, nutný pro správnou cirkulaci vzduchu. Teplu vznikající při provozu je tím odváděno. Zakrytím větracích otvorů skříňky přístroje hrozí riziko přehřátí a poškození přístroje. Je třeba zajistit, aby nebylo bráněno odvětrávání zakrytím větracích otvorů např. novinami, ubrusem, závěsem, atd. Dodržujte instrukce o instalaci uvedené v návodu.
- Neinstalujte přístroj na přímém slunci nebo blízko zdrojů tepla, jako jsou radiátory, tepelné výměníky, kamna nebo jiné přístroje (včetně zesilovačů) produkující teplo. Vysokými teplotami je výrazně zkracována životnost elektronických dílů přístroje. Nepoužívejte a neponechávejte přístroj v blízkosti otevřeného ohně.
- **Přístroj nesmí být vystaven kapající ani tekoucí vodě a nesmí se na něj stavět předměty naplněné tekutinou, například vázy.** Chraňte přístroj před zmoknutím, postříkáním nebo politím jakoukoliv kapalinou, neponechávejte a neinstalujte přístroj mimo místnosti. Přístroj nepoužívejte venku. Nedodržením těchto pokynů hrozí riziko úrazu elektrickým proudem nebo vzniku požáru.
- Nepoužívejte tento přístroj v blízkosti vody.

- Nesnažte se obejít bezpečnostní funkci polarizované vidlice. Pokud vidlici nelze zapojit do vaší zásuvky, obraťte se na elektrikáře, aby zastaralou zásuvku vyměnil.
- Před zapojením přístroje do síťové zásuvky se nejprve ujistěte, že napětí ve vaší síťové zásuvce odpovídá napětí na typovém štítku přístroje nebo jeho napájecího adaptéru.
- Dbejte, aby se po síťovém nebo napájecím kabelu nešlapalo ani nebyl stlačen, zvláště v blízkosti vidlice, zásuvky a bodu, kde vychází z přístroje nebo adaptéru. Síťová vidlice (adaptér) se používá jako odpojovací zařízení a musí být snadno dostupná.
- Pamatujte na to, abyste před odpojením síťového kabelu při napájení přístroj vždy nejprve odpojili vidlice (adaptér) ze síťové zásuvky.
- Vytáhněte přístroj ze zásuvky během bouřek, nebo pokud jej nepoužíváte delší dobu.
- Vyvarujte se přenesení přístroje z chladného do teplého prostředí nebo naopak popř. při používání přístroje ve velmi vlhkém prostředí. Na některých dílech uvnitř skříňky přístroje může zkondenzovat vzdušná vlhkost a přístroj se tak může stát dočasně nefunkčním. V takové případě nechte přístroj na teplém a dobře větraném místě a vyčkejte 1–2 hodiny v klidu, až se vlhkost odpaří a přístroj bude možné normálně používat. Pozor zejména při prvním použití přehrávače bezprostředně po jeho nákupu v chladném ročním období.
- Výrobce ani prodejce přístroje v žádném případě neodpovídají za jakékoliv přímé i nepřímé škody zapříčiněné nedodržením pokynů pro instalaci, nastavování, obsluhu, ošetřování a čištění tohoto přístroj uvedených v tomto návodu.

Servis a údržba

- Pro zabránění rizikům úrazu elektrickým proudem nebo vzniku požáru nevyjímejte přístroj ze skříňky – uvnitř skříňky nejsou díly, které by mohl opravit nebo seřídit jeho uživatel bez odpovídajícího vybavení a kvalifikace. Bude-li přístroj vyžadovat seřízení nebo opravu kontaktujte odborný servis.
- V případě výskytu jakýchkoliv neobvyklých jevů během používání přístroje, jako je např. výskyt charakteristického zápachu pálicí se izolace nebo dokonce dýmu, přístroj neprodleně vypněte, od přístroje odpojte používaný zdroj jeho napájení a s dalším používáním přístroje vyčkejte na výsledek jeho kontroly pracovníky odborného servisu.
- Přenechejte veškerý servis kvalifikovanému personálu. Servis je nutný, pokud byl přístroj jakýmkoliv způsobem poškozen, například v případě poškození síťového kabelu, polití přístroje tekutinou, vniknutí cizích předmětů dovnitř přístroje, vystavení přístroje dešti nebo vlhkosti, pokud přístroj nefunguje běžným způsobem nebo došlo k jeho pádu.

- Před čištěním, přenesením, vyjmutím disku z přístroje a jinou údržbou odpojte vidlici (adaptér) ze síťové zásuvky.
- Přístroj čistěte pouze suchou tkaninou.
- K čištění nepoužívejte benzín, ředidlo nebo jiná rozpouštědla ani nepoužívejte brusné čisticí prostředky, drátěnky nebo houbičky s drátěnkami.

Dálkový ovladač a baterie

- Nevystavujte dálkový ovladač ani baterie přímému slunci nebo zdrojům tepla, jako jsou radiátory, tepelné výměníky, kamna nebo jiné přístroje (včetně zesilovačů) produkující teplo. Nepoužívejte a neponechávejte přístroj v blízkosti otevřeného ohně.
- Dálkový ovladač ani baterie nesmí být vystaveny kapající ani tekoucí vodě a nesmí se na ně stavět předměty naplněné tekutinou, například vázy. Chraňte před zmoknutím, postříkáním nebo politím jakoukoliv kapalinou. Nepoužívejte venku. Nedodržením těchto pokynů hrozí riziko poškození dálkového ovladače nebo baterií.
- Nepoužívejte tento přístroj v blízkosti vody.
- Je třeba věnovat pozornost aspektům dopadu likvidace baterií na životní prostředí.
- Nesprávné použití baterií může způsobit unik elektrolytu a korozi. Aby dálkový ovladač fungoval správně, postupujte podle níže uvedených pokynů:
 - Nevkládejte baterie v nesprávném směru.
 - Baterie nenabíjejte, nezahřívajte, neotvírejte ani nezkratujte.
 - Nevhazujte baterie do ohně.
 - Nenechávejte vybité baterie v dálkovém ovladači.
 - Nekombinujte různé typy baterií nebo staré a nové baterie.
 - Pokud dálkový ovladač delší dobu nepoužíváte, vyjměte baterie, abyste zabránili možnému poškození následkem vytečení baterií.
 - Pokud dálkový ovladač nefunguje správně nebo se sníží jeho provozní dosah, vyměňte všechny baterie za nové.
 - Dojde-li k úniku elektrolytu z baterií, ovladač dejte vyčistit do autorizovaného servisu.



UPOZORNĚNÍ

Z důvodu zamezení rizika požáru nebo úrazu elektrickým proudem nevystavujte přístroj dešti ani vlhkosti.

**UPOZORNĚNÍ**

Baterie se nesmí vystavovat nadměrnému teplu, například slunečnímu svitu, ohni a podobně.

USB konektor, poznámky k použití zařízení:

Paměťové zařízení USB je třeba do přístroje zapojit přímo. Nepoužívejte prodlužovací USB kabel, aby nedošlo k selhání přenosu dat a jeho rušení. Elektrostatické výboje mohou způsobit nefunkčnost přístroje. V takovém případě musí uživatel přístroj restartovat.

Před užíváním paměťového zařízení USB vyzkoušejte jeho funkci komunikace s přístrojem a rychlost čtení a zápisu dat.

Pro dosažení maximální rychlosti čtení doporučujeme zachovávat diskový prostor defragmentovaný. Použijte souborový systém FAT32, jeden oddíl, bez ochrany. Pokud není zápis a čtení paměťového zařízení plynulé, může docházet k nežádoucím jevům, jako jsou výpadky části obrazu (kostičkování) nebo celých snímků, poruchy ve zvuku, v krajním případě až zastavení operace. Neočekávané chování připojeného paměťového zařízení popř. přítomnost virů a jiných škodlivých softwarů může způsobit až zastavení funkce přístroje s nutností je restartovat.

USB konektor je standardního typu a nedokáže napájet USB zařízení s vysokým odběrem (např. pevné disky HDD). Použijte zařízení s vlastním napájením a napájejte je z jejich vlastních napáječů.

Přístroj byl konstruován s ohledem na maximální kompatibilitu s paměťovými zařízeními. Vzhledem k rozmanitosti zařízení na trhu nelze zaručit kompatibilitu s každým USB zařízením. V případě potíží zkuste paměťové zařízení naformátovat přímo v přístroji. Pokud potíže přetrvávají, použijte jiné paměťové zařízení.

2. Specifikace

SMP 5000PRO

- OS: Android 4.4.2 Kit Kat
- CPU: Amlogic S805 QUAD CORE ARM Cortex 1.5 GHz
- GPU: OCTA CORE Mali-450MP
- RAM: 1 GB DDRIII
- Podporuje Google Play Obchod, Flash 11.1 a HTML5
- Podporované video formáty: VC-1, H.264, MPEG-1, MPEG-2, MPEG-4, DIVX, RM a další
- Podporované audio formáty: MP3, WMA, AC3, DTS, AAC, FLAC a další
- Podporované formáty obrázků: JPG, JPEG, BMP, GIF, PNG
- 2 konektory USB2.0 a čtečka karet microSD
- HDMI 1.4a podpora 1080p vysoká definice video výstup
- Ethernet 10/100M RJ45 Port a interní Wi-Fi 802.11 B/G/N
- Kombinovaný Audio/Video výstup

SMP 9003PRO

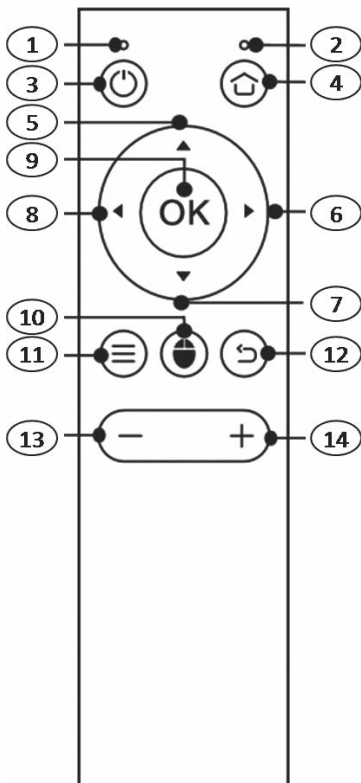
- OS: Android 4.4.2 Kit Kat
- CPU: Amlogic S812 QUAD CORE ARM Cortex 2.0 GHz
- GPU: OCTA CORE Mali-450MP
- RAM: 2 GB DDRIII
- Podporuje Google Play Obchod, Flash 11.1 a HTML5
- Podporované video formáty: VC-1, H.264, MPEG-1, MPEG-2, MPEG-4, DIVX, RM a další
- Podporované audio formáty: MP3, WMA, AC3, DTS, AAC, FLAC a další
- Podporované formáty obrázků: JPG, JPEG, BMP, GIF, PNG
- 2 konektory USB2.0 a čtečka karet microSD
- HDMI 1.4a podpora 1080p vysoká definice video výstup
- Ethernet 10/100/1000M RJ45 Port; Wi-Fi 2.4 GHz, 5GHz 802.11 B/G/N (odnímatelná anténa); Bluetooth 4.0
- Kombinovaný Audio/Video výstup
- SPDIF – optický výstup

3. Obsah balení

- 1 ks – TV Box
- 1 ks – Dálkové ovládání (baterie – 2× CR2032, 3V)
- 1 ks – Napájecí adaptér
- 1 ks – HDMI kabel
- 1 ks – Uživatelská příručka

4. Dálkové ovládání

1-2	světelný indikátor (umístěno dle typu vašeho zařízení)
3	Zapnutí/vypnutí
4	Domů
5-8	Směrové navigační klávesy (nahoru, vpravo, dolů, vlevo)
9	Potvrzení výběru
10	Přepínání na ovládání myši
11	Menu / nastavení
12	Zpět
13-14	Ovládání hlasitosti



5. Schéma zapojení

5.1. Použití propojení HDMI

HDMI je všestranné digitální připojení pro širokou škálu rozlišení obrazu prokládaně i neprokládaně a sdružené s přenosem zvuku, vše v jednom konektoru.

- Připojte HDMI kabel do výstupu přístroje a vstupu televizoru.
- Nastavte TV výstup přístroje na nejvyšší rozlišení (např. 720p nebo 1080p), které váš televizor podporuje. Tak dosáhnete nejlepšího zobrazení obrazu.

5.2. Použití propojení A/V (CVBS)

Pokud váš televizor nemá HDMI vstup, můžete televizor připojit přes AV kabel. AV kabel připojte k výstupu přístroje (video i audio) a do vstupu televizoru. Přes tento výtup nelze přenášet vyšší rozlišení než 576p.

Poznámka:

Video výstup CVBS je aktivní pouze v případě, že není zapojen kabel HDMI.

Schéma propojení HDMI pro SMP 5000PRO

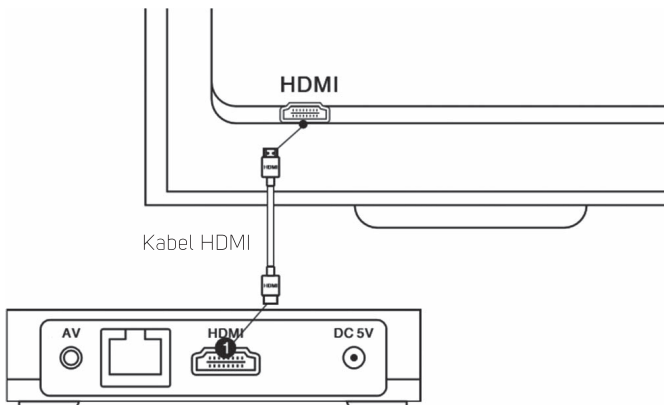
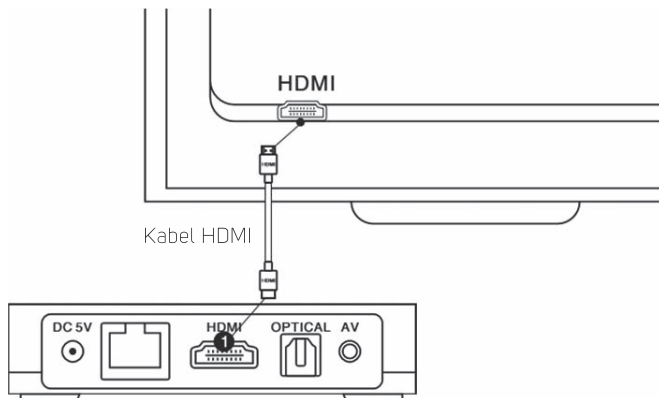


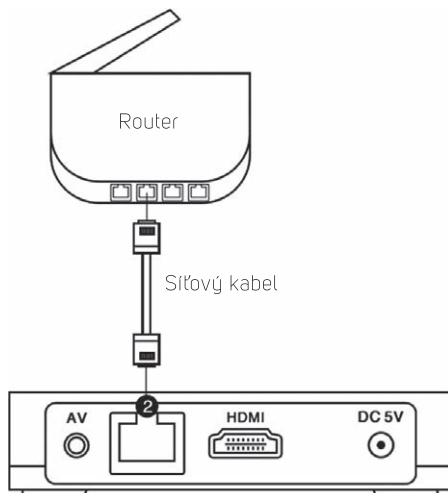
Schéma propojení HDMI pro SMP 9003PRO



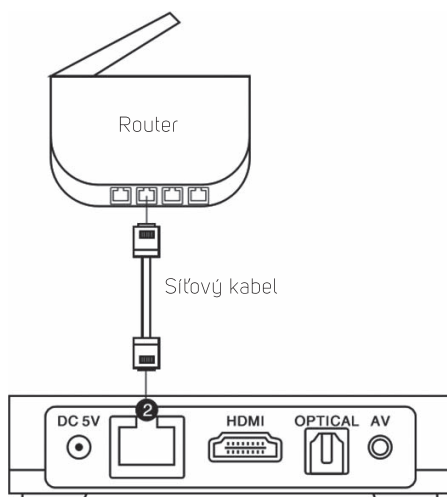
5.3. Připojení k místní síti

Pomocí UTP kabelu je možné propojit zařízení s místním routerem. Zařízení je z výroby nastaveno pro automatické získání IP adres pomocí DHCP.

SMP 5000PRO



SMP 9003PRO



6. Uvedení do provozu a použití

Ponechte přístroj vypnutý a proveďte zapojení podle vašich potřeb – zejména připojení k televizoru a k internetu.

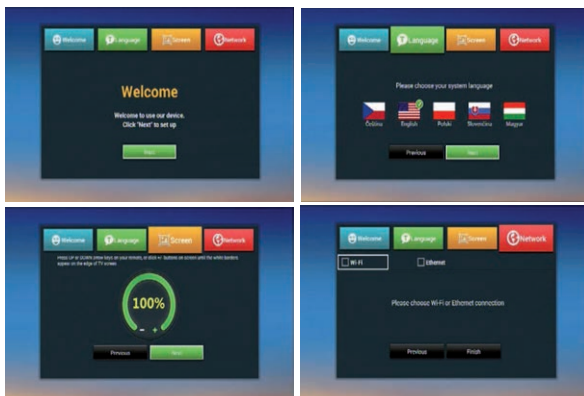
6.1. Uvedení do provozu

- a) Po provedení zapojení, připojte do zásuvky napájecí adaptér a jeho koncovku zapojte do napájecí zdířky přístroje. Na připojeném televizoru zvolte vstup, kam máte připojen výstup přístroje.

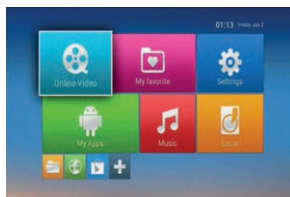
Poznámka:

HDMI výstup přístroje má přednost před Video výstupem (CVBS). Pokud máte připojen HDMI výstup do zapojeného televizoru, je Video výstup (CVBS) neaktivní. Aby byl aktivní, je třeba vytáhnout HDMI kabel z výstupu přístroje.

- b) Zapněte přístroj tlačítkem na dálkovém ovladači. Po chvíli naběhne operační systém přístroje a objeví se základní obrazovka. Při prvotním zapojení se spustí průvodce nastavením základních funkcí. Spuštění průvodce může trvat v řádu minut.
- c) Projděte průvodcem nastavení a postupně nastavte (po každém kroku zvolte Další – Next): jazyk uživatelského rozhraní, 100% velikost obrazu, způsob připojení k internetu (zvolte bezdrátové WiFi nebo drátové Ethernet, síťový protokol nedovoluje aktivovat oba způsoby současně), při připojení WiFi zadejte adresní informace automaticky (DHCP) nebo ručně a heslo do vaší sítě (podrobnosti vám sdělí váš správce sítě).

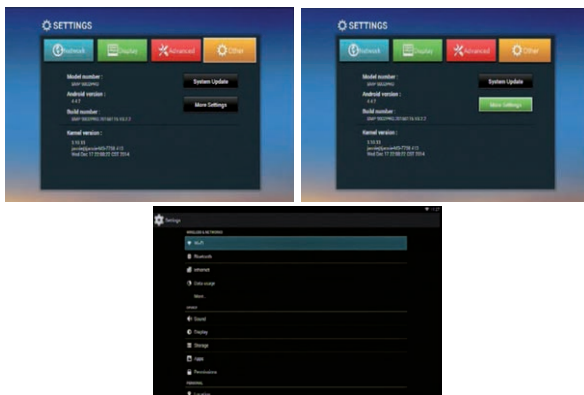


- d) Po dokončení průvodce nastavením se zobrazí hlavní obrazovka uživatelského rozhraní (nad systémem Android) s dostupnými aplikacemi (pomocí obchodu Android s vaším vlastním účtem můžete spravovat a přidávat další aplikace), přístupem k multimediálním souborům, do informační sítě, webovým prohlížečem a dalšími.



6.2. Pokročilé nastavení

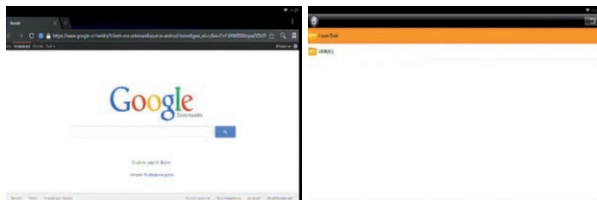
Kromě základního nastavení provedeného v průvodci nastavení můžete provést detailní nastavení vlastností systému Android v jeho vlastním nastavení. To je dostupné ve volbě Settings (Nastavení). Nastavení systému Android je dostupné v záložce Jiné „Other“, kde zvolíte Další nastavení „More Settings“. Všechny volby z průvodce nastavením jsou dostupné také v pokročilém nastavení.



6.3. Použití přístroje

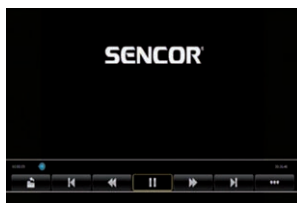
Základní funkce přístroje můžete používat ve webovém prohlížeči, procházením a správou souborů na paměťových zařízeních (i připojených) a přehrávači médií, jako jsou filmy, hudba, obrázky. Kromě vlastního jednoduchého přehrávače je vložen i pokročilý přehrávač Kodi.

Poznámka: vlastností systému Android je možnost aktualizace jednotlivých složek a přidávání dalších aplikací (součástí). Proto je užitečné mít zřízen vlastní účet v obchodu Android a udržovat aktuální součásti systému i další aplikace, např. z důvodu neustálého vývoje médií.



Webový prohlížeč

Správce souborů



Základní přehrávač

6.4. Kodi – první spuštění

Vámi zakoupené zařízení má předinstalovanou aplikaci Kodi, která disponuje mnoha multimediálními funkcemi. Přehrávač Kodi umí pracovat s interní pamětí ale i se síťovými pevnými disky.

Než spustíte přehrávač Kodi, ujistěte se, že vaše zařízení je připojeno k místní síti se službou internet.

První spuštění proběhne v anglickém jazyce a dle vašich potřeb jej můžete v nastavení změnit: Kodi -> System/Appearance/International/Language.

Během každého spuštění probíhá nejprve ověření přednastavených IP televizních přenosů z celého světa a knihoven, které jsou v aplikaci přednastaveny. Během tohoto procesu se může aplikace dočasně zpomalit, v některých případech také pozastavit. Pokud by došlo k ukončení aplikace, nejedná se o závadu. Ukončenou aplikaci opět spustě a vyčkejte kompletního načtení.

6.5. Ovládání aplikací

Potvrzení volby se v aplikacích zpravidla provádí tlačítkem „OK“ na dálkovém ovládacím. V některých případech je vyžadováno přepnutí ovládací myši a potvrzení volby myší.

6.6. Hotspot

Zařízení je možné nastavit jako hotspot za předpokladu, že konektivita zařízení je zajištěna UTP kabelem. Zařízení vysílá WiFi signál na frekvenci 2,4 GHz. Tuto možnost naleznete v pokročilém nastavení systému Android.

6.7. Vstupní periferie

USB

Zařízení podporuje přenosné pevné disky a klíčenky, připojitelné pomocí rozhraní USB 2.0. Pro snadnější ovládací zařízení je možné použít počítačové klávesnici a myši bez rozšířených funkcí jako jsou speciální herní tlačítka či ovládací klávesy zvuku a podobné.

Micro SD karta

Vedle portů USB je umístěn otvor pro vložení paměťové micro SD karty o velikosti až 32GB. Kartu vložte do zařízení kontakty směrem vzhůru (platí pro model SMP 5000PRO); kartu vložte do zařízení kontakty směrem dolů (platí pro model SMP 9003PRO).

6.8. Tovární nastavení:

Pokud jste přístroj nastavili do nechtěného stavu, který brání běžnému používání, nejsnazší cestou jak provoz obnovit je uvést zařízení do továrního nastavení.

Zařízení je možné uvést do původního „továrního“ nastavení. Nejprve se ujistěte, že máte veškeré vámi požadované soubory zálohované mimo zařízení. Touto funkcí bude veškerý obsah včetně nastavení zařízení uveden do původního nastavení a nebude možné jej vrátit zpět. V menu zvolte nabídku Nastavení „Settings“, dále vyberte záložku Jiné „Other“, zvolte Další nastavení „More Settings“ a potvrzením vstoupíte do nastavení OS Android. Zde zvolte položku Zálohování a obnovení dat „Backup & reset“. Potvrzením položky Obnovení továrních dat „Factory data reset“ se provede tovární nastavení.

7. Řešení problémů



UPOZORNĚNÍ

Za žádných okolností se nepokoušejte zařízení sami opravovat – záruční podmínky by byly porušeny. Neotvírejte zařízení z důvodu nebezpečí úrazu elektrickým proudem. V případě poruchy zařízení nejprve zkontrolujte následující seznam problémů a jejich řešení. Pokud se vám nepodaří závadu odstranit díky následujícím tipům, kontaktujte svého prodejce.

Problém	Řešení
Žádný signál v televizoru	<ol style="list-style-type: none"> 1) Zkontrolujte, zda je HDMI nebo AV kabel dobře připojen. 2) Zkontrolujte, zda jste vybrali správný vstupní zdroj na vaší TV.
Zařízení nelze zapnout	<ol style="list-style-type: none"> 1) Zkontrolujte, zda konektor napájení je celý připojen do DC zásuvky vašeho zařízení. 2) Zkontrolujte, zda je dodávka proudu stabilní.
Nelze se připojit k síti	<ol style="list-style-type: none"> 1) Ujistěte se, že síťový kabel je dobře připojen a Ethernet funguje správně. 2) Ujistěte se, že Wi-Fi síť je připojena a bezpečnostní klíč pro šifrovanou síť je správný. 3) Ujistěte se, že jste vybrali správné nastavení IP adresy. 4) Pokud je Wi-Fi síť nedostupná zkontrolujte, že funkce Ethernet je vypnutá.
Dálkové ovládání nereaguje	<ol style="list-style-type: none"> 1) Ujistěte se, že baterie jsou nabitě. 2) Ujistěte se, že vzdálenost mezi dálkovým ovládáním a zařízením není delší než 8 metrů.
Některé televizory neumí zobrazit celý obraz	<ol style="list-style-type: none"> 1) Nastavte pozici obrazu displeje vašeho zařízení. Nastavení -> Displej -> Pozice displeje

POKYNY A INFORMACE O NAKLÁDÁNÍ S POUŽITÝM OBALEM

Použitý obalový materiál odložte na místo určené obcí k ukládání odpadu.



LIKVIDACE POUŽITÝCH ELEKTRICKÝCH A ELEKTRONICKÝCH ZAŘÍZENÍ

Tento symbol na produktech anebo v průvodních dokumentech znamená, že použité elektrické a elektronické výrobky nesmí být přidány do běžného komunálního odpadu. Ke správné likvidaci, obnově a recyklaci předejte tyto výrobky na určená sběrná místa. Alternativně v některých zemích Evropské unie nebo jiných evropských zemích můžete vrátit své výrobky místnímu prodejci při koupi ekvivalentního nového produktu. Správnou likvidací tohoto produktu pomůžete zachovat cenné přírodní zdroje a napomáháte prevenci potenciálních negativních dopadů na životní prostředí a lidské zdraví, což by mohly být důsledky nesprávné likvidace odpadů. Další podrobnosti si vyžádejte od místního úřadu nebo nejbližšího sběrného místa. Při nesprávné likvidaci tohoto druhu odpadu mohou být v souladu s národními předpisy uděleny pokuty.

Pro podnikové subjekty v zemích Evropské unie

Chcete-li likvidovat elektrická a elektronická zařízení, vyžádejte si potřebné informace od svého prodejce nebo dodavatele.

Likvidace v ostatních zemích mimo Evropskou unii

Tento symbol je platný v Evropské unii. Chcete-li tento výrobek zlikvidovat, vyžádejte si potřebné informace o správném způsobu likvidace od místních úřadů nebo od svého prodejce.



Tento výrobek splňuje veškeré základní požadavky směrnic EU, které se na něj vztahují.

Změny v textu, designu a technických specifikacích se mohou měnit bez předchozího upozornění a vyhrazujeme si právo na jejich změnu.

SENCOR®

CZ Záruční podmínky

Součástí balení tohoto výrobku není záruční list.

Prodávající poskytuje kupujícímu na výrobek záruku v trvání 24 měsíců od převzetí výrobku kupujícím. Záruka se poskytuje za dále uvedených podmínek. Záruka se vztahuje pouze na nové spotřební zboží prodané spotřebiteli pro běžné domácí použití. Práva z odpovědnosti za vady (reklamaci) může kupující uplatnit buď u prodávajícího, u kterého byl výrobek zakoupen nebo v níže uvedeném autorizovaném servisu. Kupující je povinen reklamaci uplatnit bez zbytečného odkladu, aby nedocházelo ke zhoršení vady, nejpozději však do konce záruční doby. Kupující je povinen poskytnout při reklamaci součinnost nutnou pro ověření existence reklamované vady. Do reklamačního řízení se přijímá pouze kompletní a z důvodů dodržení hygienických předpisů neznečištěný výrobek. V případě oprávněné reklamace se záruční doba prodlužuje o dobu od okamžiku uplatnění reklamace do okamžiku převzetí opraveného výrobku kupujícím nebo okamžiku, kdy je kupující po skončení opravy povinen výrobek převzít. Kupující je povinen prokázat svá práva reklamovat (doklad o zakoupení výrobku, záruční list, doklad o uvedení výrobku do provozu).

Záruka se nevztahuje zejména na:

- vady, na které byla poskytnuta sleva;
- opotřebení a poškození vzniklé běžným užíváním výrobku;
- poškození výrobku v důsledku neodborné či nesprávné instalace, použití výrobku v rozporu s návodem k použití, platnými právními předpisy a obecně známými a obvyklými způsoby používání, v důsledku použití výrobku k jinému účelu, než ke kterému je určen;
- poškození výrobku v důsledku zanedbané nebo nesprávné údržby;
- poškození výrobku způsobené jeho znečištěním, nehodou a zásahem vyšší moci (živelná událost, požár, vniknutí vody);
- vady funkčnosti výrobku způsobené nevhodnou kvalitou signálu, rušivým elektromagnetickým polem apod. mechanické poškození výrobku (např. ulomení knoflíku, pád);
- poškození způsobené použitím nevhodných médií, náplní, spotřebního materiálu (baterie) nebo nevhodnými provozními podmínkami (např. vysoké okolní teploty, vysoká vlhkost prostředí, otřesy);
- poškození, úpravu nebo jiný zásah do výrobku provedený neoprávněnou nebo neautorizovanou osobou (servisem);
- případy, kdy kupující při reklamaci neprokáže oprávněnost svých práv (kdy a kde reklamovaný výrobek zakoupil);
- případy, kdy se údaje v předložených dokladech liší od údajů uvedených na výrobku;
- případy, kdy reklamovaný výrobek nelze ztotožnit s výrobkem uvedeným v dokladech, kterými kupující prokazuje svá práva reklamovat (např. poškození výrobního čísla nebo záruční plombu přístroje, přepisované údaje v dokladech).

Gestor servisu v ČR:

FAST ČR, a.s., Černokostelecká 1621, 251 01 Říčany; tel: 323 204 120

FAST ČR, a.s., Cejl 31, 602 00 Brno; tel: 531 010 295

Více autorizovaných servisních středisek pro ČR naleznete na www.sencor.cz.

SENCOR®

Let's live!



www.sencor.cz

Designed in Europe by Sencor®, Made in China

